



## Karta informacyjna

## Stanowy program Superfund

Otrzymaj kartę informacyjną na temat terenu poprzez *e-mail*. Zapoznaj się z treścią części „Więcej informacji”, aby dowiedzieć się, jako to zrobić.

**Nazwa terenu:** Dawny zakład Klink Cosmo Cleaners  
**Nr lokalizacji wg DEC:** 224130  
**Adres:** 364 Richardson Street  
Brooklyn, NY 11222

Masz pytania?  
Zob. rozdział pt.  
„Osoby kontaktowe”  
poniżej

### Zakończenie badania w lokalizacji objętej programem State Superfund;

Badanie przeprowadzono na terenie dawnego zakładu Klink Cosmo Cleaners („teren”), mieszczącego się przy 364 Richardson Street w Brooklynie w Nowym Jorku. Lokalizację można sprawdzić na mapie. Dokumenty związane z oczyszczeniem tego terenu można znaleźć w lokalizacjach wymienionych poniżej w punkcie pt. „Gdzie szukać informacji”. Badanie zostało przeprowadzone przez Departament Ochrony Środowiska Naturalnego stanu Nowy Jork (NYS Department of Environmental Conservation – NYSDEC).

Teren przypisano do Klasy „2” w ramach stanowego rejestru terenów wyłączonych z użytku, na których obecne są odpady niebezpieczne (State Registry of Inactive Hazardous Waste Sites) - wykaz terenów objętych programem Superfund. Teren klasy 2 stwarza znaczące zagrożenie dla zdrowia publicznego lub środowiska. W związku z tym wymagane jest podjęcie odpowiednich działań.

NYSDEC zatwierdził „Raport z badania dot. działań zaradczych” (Remedial Investigation Report), w ramach którego opisano rezultaty badania terenu oraz zalecono opracowanie środków zaradczych w celu usunięcia istniejącego skażenia.

#### Najważniejsze ustalenia Raportu z badania dotyczącego działań zaradczych

Badania dot. działań zaradczych zostały przeprowadzone przez NYSDEC w latach 2011-2015. Badania przeprowadzono na terenie zakładu oraz w jego sąsiedztwie w celu określenia stopnia rozprzestrzenienia się skażenia. Substancją powodującą skażenie na tym terenie jest czterochloroetylen (znany również jako PCE). Jest to rozpuszczalnik powszechnie stosowany do czyszczenia chemicznego oraz produkcji części metalowych.

Gleba pod budynkiem zakładu zawiera PCE w stężeniu przekraczającym znacznie wartości wytyczne, według których możliwe jest przeprowadzenie oczyszczania terenu.

Wody gruntowe w pobliżu budynku zanieczyszczone są PCE w stężeniu znacznie przekraczającym normy. Skażone wody gruntowe przebiegają w kierunku północno-wschodnim przez Vandervoort Avenue, a następnie sięgają do Lombardy Street od strony północnej.

Pary glebowe (powietrze pomiędzy cząsteczkami gleby poniżej poziomu gruntu) sąsiadujące z zakładem zawierają podwyższone stężenia PCE. Niektóre budowle znajdujące się w pobliżu zbadano w celu

określenia, czy pary glebowe skażone substancją PCE wpływają na jakość powietrza wewnątrz budynku. W kilku lokalizacjach, w których wykryto skażone pary glebowe, istnieją systemy redukcji ciśnienia zlokalizowane pod piwnicą (podobne do systemów redukcji radonu), które mają na celu zapobieganie przedostawaniu się par.

W oparciu o powyższe ustalenia NYSDEC zalecił oczyszczenie terenu w celu usunięcia zagrożenia związanego z obecnością PCE w glebie, parach glebowych i wodzie gruntowej.

### **Kolejne etapy**

W oparciu o informacje uzyskane podczas badania przeprowadzono studium wykonalności służące następującym celom:

- 1) Określenie celów programu oczyszczania terenu
- 2) Opracowanie alternatywnych sposobów oczyszczania
- 3) Poszukiwanie i analiza alternatywnych rozwiązań.

Następnie NYSDEC opracuje wstępny plan usuwania skażenia odnoszący się do proponowanych działań zaradczych (Proposed Remedial Action Plan). Plan ten opisuje preferowane środki zaradcze w celu usunięcia skażenia z terenu. Wstępny plan usuwania skażenia zawierać będzie uzasadnienie decyzji prowadzącej do podjęcia preferowanego działania zaradczego, zawierające analizę każdej z alternatyw oraz powodów jej wybrania lub odrzucenia. Celem planu będzie zapewnienie ochrony zdrowia publicznego i środowiska. NYSDEC ogłosi wstępny plan oczyszczania terenu w ramach kolejnej karty informacyjnej i przedstawi go opinii publicznej do wglądu z możliwością zgłoszenia uwag wciągu 30-dniowego okresu.

NYSDEC będzie informować opinię publiczną w trakcie badań i oczyszczania terenu.

### **Podstawowe dane**

Lokalizacja:

Teren zakładu mieści się w części zwanej Greenpoint/Dzielnica Przemysłowa East Williamsburg w Brooklynie w Nowym Jorku. Zakład znajduje się po południowo-zachodniej części skrzyżowania Vandervoort Avenue i Richardson Street.

Charakterystyka terenu:

Teren zagospodarowany jest w całości przez jednopiętrowe budynki z cegły. Po północnej, południowej i zachodniej stronie zakładu znajdują się liczne budynki komercyjne i przemysłowe. Od wschodniej strony Vandervoort Avenue znajdują się tereny The Greenpoint Little League oraz zakład energetyczny National Grid. Niewielkie osiedle mieszkaniowe zlokalizowane jest 1-2 bloki dalej od północnej strony terenu. Wschodni zjazd na trasę ekspresową Brooklyn-Queens (I-278) zlokalizowany jest 4 bloki dalej na północ.

Obecny plan zagospodarowania przestrzennego/wykorzystania terenu:

Teren jest przeznaczony zarówno pod zakłady produkcyjne. Obecnie teren wykorzystują się na cele produkcji blachy.

Wcześniejszy sposób wykorzystania:

Departament przystąpił do utworzenia charakterystyki terenu wiosną 2007 roku w ramach badania mającego na celu śledzenie smugi (Meeker Avenue Plume Trackdown, nr identyfikacyjny terenu wg DEC: 224121). Ten konkretny obszar został specjalnie wskazany do badań w oparciu o rozmowy

z licznymi mieszkańcami, którzy wskazali teren jako miejsce, w którym miała miejsce pralnia chemiczna, która funkcjonowała od lat 50. do połowy lat 90. ubiegłego wieku (wśród mieszkańców był jeden były pracownik zakładu). Na podstawie bazy danych Departamentu, odpady z tego typu zakładu klasyfikuje się jako F002 (zużyte rozpuszczalniki halogenowe). Opracowanie charakterystyki wg badania Meeker Avenue Plume Trackdown dla tego terenu zostało przeprowadzone w kilku etapach i zakończyło się latem 2009 roku.

Warunki geologiczne i hydrologiczne:

Pod terenem zakładu znajduje się warstwa wypełniająca (0,5-8' grubości), piasek/piasek mulasty (grubość ok. 100'), przerywana warstwa gliny/mułu (grubość ok. 1-10') w obrębie warstwy piasku i mułu, warstwa piasku i żwiru (grubość ok. 1-3') oraz formacja zwana Raritanem (około 108-113' poniżej powierzchni gruntu).

Wody gruntowe znajdują się na głębokości około 24-50' poniżej powierzchni gruntu w sąsiedztwie terenu. Wody gruntowe spływają na północ w kierunku Newtown Creek, przepływającej w odległości około 3000' na północny wschód od zakładu.

Dodatkowe informacje dotyczące zakładu, łącznie z podsumowaniem oceny stanu środowiskowego i zdrowotnego są dostępne na stronie internetowej NYSDEC pod adresem:

<http://www.dec.ny.gov/cfm/EXTAPPS/DEREXTERNAL/HAZ/DETAILS.CFM?PAGEID=3&PROGNO=224130>

**State Superfund Program:** Program State Superfund (SSF) dla Stanu Nowy Jork ma na celu wskazywanie i opisywanie terenów wyłączonych z użytku mogących stanowić miejsce składowania niebezpiecznych odpadów. Takie tereny stwarzają znaczne zagrożenie dla zdrowia publicznego i/lub środowiska i poddawane są badaniom i ocenie. Następnym jest usuwanie zanieczyszczeń i monitoring.

NYSDEC podejmuje starania w celu wskazania podmiotów odpowiedzialnych za skażenie terenu i wymaga usunięcia zanieczyszczeń przed uruchomieniem funduszy stanowych.

Dodatkowe informacji na temat SSF dostępne są na stronie: <http://www.dec.ny.gov/chemical/8439.html>

## **DODATKOWE INFORMACJE**

### **Gdzie szukać informacji?**

Dokumenty dot. projektu są dostępne w miejscach podanych poniżej, a ich celem jest informowanie społeczeństwa.

Brooklyn Community Board #1  
435 Graham Avenue  
Brooklyn, NY 11222  
Tel: (718) 389-0009

Brooklyn Public Library - Greenpoint Branch (Biblioteka Publiczna w Greenpoint)  
107 Norman Avenue  
Brooklyn, NY 11222  
Tel: (718) 349-8504

## Osoby kontaktowe

Jesteśmy otwarci na uwagi i pytania. Należy je kierować do następujących osób:

### Pytania dotyczące projektu

David Harrington  
NYS Department of Environmental Conservation  
Division of Environmental Remediation  
625 Broadway  
Albany, NY 12233-7016  
Tel: (518) 402-9768  
E-mail: [david.harrington@dec.ny.gov](mailto:david.harrington@dec.ny.gov)

### Pytania dot. kwestii zdrowotnych związanych z terenem

Dawn Hettrick  
New York State Department of Health  
Empire State Plaza Corning Tower Room 1787  
Albany, NY 12237  
Tel: (518) 402-7860  
E-mail: [BEEI@health.ny.gov](mailto:BEEI@health.ny.gov)

**Zachęcamy do przekazania tej karty informacyjnej sąsiadom i lokatorom i/lub zamieszczenie jej w budynku w widocznym miejscu.**

### **Otrzymaj kartę informacyjną na temat terenu poprzez e-mail**

Otrzymuj informacje dot. terenu, takie jak niniejsza karta informacyjna bezpośrednio na skrzynkę e-mail.

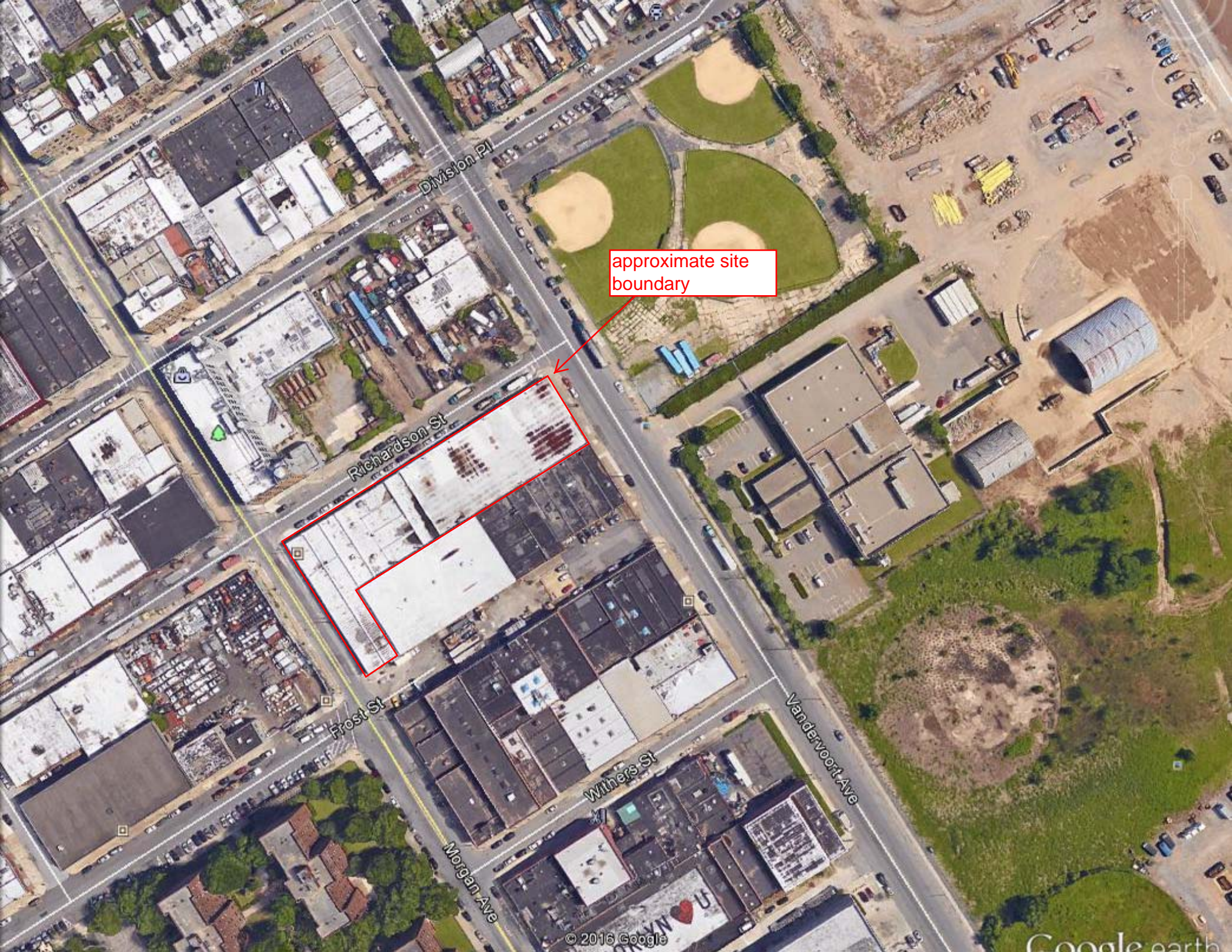
NYSDEC zachęca do rejestracji na liście mailingowej dla jednego lub większej liczby skażonych terenów.

<http://www.dec.ny.gov/chemical/61092.html>. Jest to szybki i bezpłatny sposób uzyskania informacji.



Osoby znajdujące się na liście mailingowej będą co jakiś czas otrzymywać informacje/zawiadomienia dotyczące wszystkich skażonych terenów dla wybranych okręgów.

Uwaga: Prosimy zignorować tę wiadomość, jeśli już dokonali Państwo rejestracji i otrzymali kartę informacyjną w wersji elektronicznej.



approximate site boundary

Division Pl

Richardson St

Frost St

Withers St

Vandervoort Ave

Morgan Ave